



MANUEL D'INSTALLATION ET DE MISE EN SERVICE

! IMPORTANT : Merci de lire attentivement cette notice et de suivre les conseils de mise en service avant toute utilisation !

SOMMAIRE

A) Réception du colis	PAGE 2
B) Ouverture du PRIVA PARK	PAGE 2
C) Installation	PAGE 2/3
D) Mise en service	PAGE 4/5
E) Utilisation technique	PAGE 5
F) Recharge des batteries	PAGE 5
G) La garantie	PAGE 6
H) Composition du système	PAGE 7
I) Configuration de parkings	PAGE 8/9
J) Configuration idéale d'une place équipée d'un PRIVA PARK	PAGE 9

NE JAMAIS STOCKER UNE VALISE PLUS DE 3 MOIS SANS LA RECHARGER

A) Réception du colis

- Vérifiez toujours l'état de l'emballage
- Si vous le pouvez, ouvrez le colis afin de contrôler le bon état de la marchandise. Sinon, déposez une réserve sur le récépissé du transporteur.

B) Ouverture du capot

1/ Lors de la première utilisation, pour ouvrir votre **PRIVA PARK®** : faites glisser le couvercle vers le côté opposé de l'arceau.

- Soulevez le couvercle.
- Vous remarquez que le vérin à gaz n'est pas fixé après l'arceau de manière à pouvoir le manœuvrer à la main.
- Retirez la valise de son réceptacle.
- Prenez la radiocommande qui se trouve entre le bras du vérin électrique et le moteur.
- Prenez la valise.
- Raccordez le cordon secteur de la valise sur une prise 220 Volts 50 Hertz.
- La diode LED située sur le côté de la valise s'éclaire.
- Laissez recharger durant au moins 12 Heures.
- La fin de charge est signalée par l'extinction ou le clignotement de la diode LED.

Pendant, ce temps, vous pouvez procéder à la fixation de votre PRIVA PARK (C)

2/ Une fois en service, si vous désirez ouvrir votre **PRIVA PARK®** (pour la recharge des batteries notamment), vous devez stopper l'arceau en position intermédiaire (angle 45°). Pour cela :

- appuyez sur la télécommande
- l'arceau commence une manœuvre de montée ou de descente
- bloquez-le avec la main une fois en position intermédiaire, il repartira dans l'autre sens
- bloquez-le une nouvelle fois, il s'arrêtera définitivement.

S'il est en position intermédiaire vous pouvez enlever le capot. Si ce n'est pas le cas, renouvelez l'opération ci-dessus. Puis défaites l'épingle à l'intérieur de la tête du vérin à gaz fixée à l'arceau, déclipsez le vérin à gaz, l'arceau s'abaisse mais la came reste en position intermédiaire afin que vous puissiez reposer le capot et vous stationner au dessus du système.

C) Installation

Fournitures préconisées (non fournies) :

- 4 chevilles à béton Ø 12
- 4 tire-fond Ø 10X80
- 4 rondelles Ø 10

! PRIVA PARK peut éventuellement être collé ou fixé par scellement chimique, demandez-nous conseil !

Outils nécessaires (non fournis) :

- une perceuse ou perforateur
- un foret de Ø 12
- un marteau
- une clé correspondant à la taille des tire-fond utilisés.

ATTENTION : La position de vos PRIVA PARK® est très importante :

1/ Si vous disposez de 1 à 4 PRIVA PARK®, vous pouvez les installer où vous le souhaitez en respectant scrupuleusement les indications de la page 4.

2/ Si vous disposez de plus de 4 appareils, les boutons de même couleur pouvant faire fonctionner tous les appareils de cette couleur, espacez au maximum les couleurs similaires, afin d'éviter que deux PRIVA PARK® blancs (par exemple) ne se déclenchent en même temps. Faites le test sur un rayon de trente mètres pour chaque couleur similaire autour du ou des PRIVA PARK® en question, puis fixer les au sol comme indiqué en pages 8 et 9. Si la configuration de votre parking ne vous permet pas de les espacer suffisamment, contactez nous, nous pourrions en limiter la portée.

Quelques conseils concernant l'installation :

- Installez-les toujours par groupes de 4 couleurs différentes. Espacez suffisamment ces groupes pour éviter les interférences entre deux couleurs identiques.
- Signalez au maximum la place équipée du système. Indiquez qu'il s'agit d'un système radiocommandé mis à la disposition uniquement des personnes titulaires de la carte GIC-GIG et possesseur de la télécommande PRIVA PARK®.
- Des séparations PARK IT sont proposées en option, elles peuvent être également des bordures en béton qui protégeront PRIVA PARK® des chocs latéraux., demandez-nous conseil. Installez chaque PRIVA PARK® à 2 mètres environ de l'entrée de la place. Une fois en position basse, il doit se trouver sous le véhicule.
- Evitez d'installer PRIVA PARK® sur une place ouverte sur une allée et ce afin d'empêcher des véhicules de couper la route et de venir le heurter sur le côté. Si c'est le cas, installer systématiquement des PARK IT.
- Les places réglementaires pour les personnes dites à mobilité réduite sont très larges, pensez à installer des séparations pour éviter qu'un véhicule puisse se stationner entre 2 PRIVA PARK®.
- Laissez toujours des places pour handicapés libres, afin que les personnes ne disposant pas de télécommandes puissent se stationner.
- Enfin en cas doute, n'hésitez pas à nous contacter, nous pourrions vous conseiller.

Reportez-vous en page 8 et 9, trois schémas d'installations vous y sont proposés

Une fois assuré de la bonne configuration des places à équiper, vous pouvez :

- Repérez les trous de fixation et percez. Insérez les chevilles dans les trous.
- Posez la tôle de la base de PRIVA PARK® et fixez les tire-fond.

Votre PRIVA PARK® est installé.

D) MISE EN SERVICE (schéma page 7) :

- Retirez l'épingle qui se trouve dans la partie métallique non fixée du vérin à gaz
- Soulevez l'arceau afin d'aligner sa rotule et le vérin à gaz et enfoncez le vérin sur la rotule à l'aide d'un marteau (Vous devez entendre un «clac »).
- Repositionnez l'épingle dans la tête du vérin, afin que celui-ci ne se désaxe pas lors d'un choc sur l'arceau.

- Repositionnez la valise dans son réceptacle. Veuillez contrôler que rien ne va empêcher la manœuvre de l'arceau.



fixation du vérin à gaz



Important : Branchez chaque PRIVA PARK[®] un après l'autre.



- Branchez le cordon gris du vérin électrique à celui de la valise (Repérez l'encoche, enfoncez et vissez à fond pour l'étanchéité). A ce moment, l'arceau du **PRIVA PARK[®]** effectue une très courte manœuvre.
- **Une fois le premier branché**, prenez une télécommande et appuyez sur le bouton correspondant à la couleur du **PRIVA PARK[®]** branché.

L'arceau descend jusque en bas puis remonte automatiquement en position haute : **PRIVA PARK[®]** calcule ses paramètres.
Ensuite, **PRIVA PARK[®]** effectue automatiquement une descente.

Ne bloquez pas l'arceau pendant ces manœuvres.

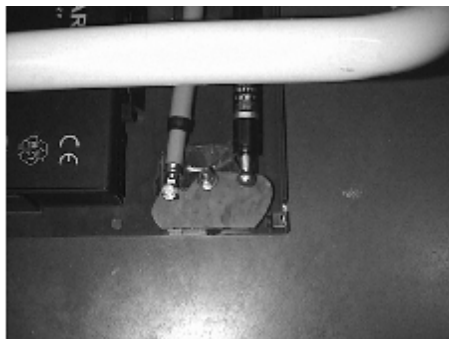
Une fois ces manœuvres terminées, votre **PRIVA PARK[®]** est apprenti au code choisi (blanc/jaune/vert ou bleu).

Votre **PRIVA PARK[®]** est prêt à fonctionner sur les boutons de même couleur de toutes les télécommandes, il suffit alors de reposer le capot.

Une fois programmé à un bouton de couleur votre **PRIVA PARK[®]**, ne répondra plus qu'à cette couleur. Si vous désirez en changer débranchez et recommencez avec la couleur désirée.

**Une seule télécommande suffit à la programmation de tous vos PRIVA PARK[®].
Les autres télécommandes sont déjà programmées en fonction des couleurs.**

- Appuyez à nouveau sur le bouton concerné par la couleur du **PRIVA PARK®** : l'arceau monte.
- Bloquez manuellement l'arceau quand la double came est alignée sur la semelle (l'arceau est à peu près à mi-course). L'arceau change de sens et redescend .



Position d'arrêt de l'arceau

- Empêchez le également de descendre, il s'arrête. Vérifiez que la came est alignée à la semelle, car c'est dans cette position que vous pouvez ouvrir **PRIVA PARK®** (voir photo).

Attention l'arceau change de sens au premier blocage, il ne s'arrête qu'au deuxième.

- A cet instant, vous pouvez repositionner le couvercle en le glissant dans les encoches de la semelle fixée au sol.
- Appuyez à nouveau sur la télécommande, **PRIVA PARK®** est prêt.

E) Utilisation technique

PRIVA PARK® signale l'état de charge des batteries. Quand celles-ci nécessiteront une recharge, **PRIVA PARK®** s'arrêtera deux fois pendant 1 seconde lors de chaque manœuvre. Il faut alors recharger la batterie.

Si elles ne sont pas rechargées et continuent à être utilisées, **PRIVA PARK®** redescendra automatiquement en position intermédiaire pour libérer le capot. Il ne fonctionnera plus de façon à protéger la batterie.

Vous pourrez ajuster la position permettant d'ouvrir le capot par pression sur votre télécommande.

Après avoir rechargé la batterie, il faut de nouveau auto - apprendre le système tel qu'il est décrit dans le paragraphe D de la page 4.

F) La recharge des batteries



- Bloquez manuellement l'arceau quand il est à mi-course. Attention l'arceau change de sens au premier blocage, il ne s'arrête qu'au deuxième.
- Retirez le capot en le glissant vers le côté opposé de l'arceau puis en soulevant.
- Dévissez le connecteur reliant le vérin électrique à la valise.
- Prenez la valise.

- Vous pouvez décrocher le vérin à gaz et remettre le capot afin de stationner votre véhicule à sa place pendant la charge des batteries.

- Raccordez le cordon secteur sur une prise 220 Volts 50 Hertz.
- La diode LED de couleur située sur le côté de la valise s'éclaire.
- Laissez recharger durant au moins 12 Heures.
- La fin de charge est signalée par l'extinction ou le clignotement de la signalisation lumineuse.
- Reportez-vous ensuite au paragraphe D de la page 4.



Décrochage du vérin à gaz

Les batteries sont sensibles au froid.

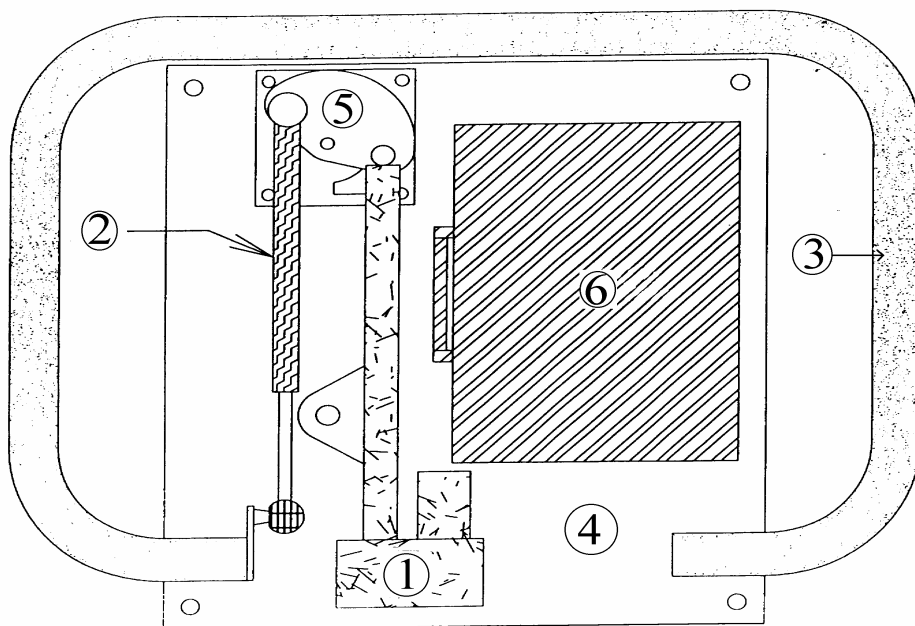
Nous vous conseillons de procéder dans les pays froids à une recharge de la valise avant chaque hiver.

G) La garantie

PRIVA PARK® est garanti 1 an pièces et main d'œuvre, frais de port à la charge de l'expéditeur.
Cette garantie n'est plus valable dans les cas de :

- installation non conforme aux spécifications du fabricant
- bris par un choc
- vandalisme
- incidents survenant pendant le transport
- ouverture de la valise électronique
- utilisation d'une autre alimentation que celle fournie par le fabricant
- intervention sur la mécanique ou l'électronique

H) Composition du système



- 1) vérin électrique
- 2) vérin à gaz
- 3) arceau
- 4) semelle de base
- 5) came
- 6) valise

LISTE DES PIECES DETACHEES

Vérin électrique 12 Volts

Livré avec :

- 1 prise « jack » étanche valise
- 1 fil de masse jaune/vert
- 1 fil d'antenne

REF : VER0008



Vérin à Gaz 1500 Nw

Livré avec :

- 2 cages de rotules
- 2 épingles de serrage



- 2 rotules, servant de support au vérin sur la came et sur l'arceau



REF : VER0002



Came en inox

Livré avec :

- 1 axe en inox, servant à accueillir le vérin électrique
- 1 pas de vis, servant à accueillir la rotule du vérin à gaz
- 1 trou, afin de la fixer sur la semelle à l'aide d'une rondelle et d'une goupille

La came permet :

- A transmettre le mouvement du moteur à l'arceau
- A verrouiller le capot lorsque l'arceau est positionné en bas et en haut

REF : CAM0001



La semelle de base

REF : SEM0001

est composée de :

- 5 trous servant de points de fixation
- 1 tige filetée, pour la fixation du vérin
- 2 pattes percées, pour la fixation de l'arceau
- 3 plis servant à maintenir la valise et à renforcer la solidité du capot contre l'écrasement
- 1 axe servant à la fixation de la came
- 2 guidages pour le mouvement de la came
- 4 encoches, servant à accueillir les 4 ergots du capot afin de verrouiller ce dernier pendant le mouvement de la came



Les bagues polypropylène

REF : BAG0001

Elles servent d'axe de rotation à l'arceau et sont livrées avec :

- 1 pas de vis diamètre 17 afin d'accueillir l'écrou de fixation de l'arceau

!/ Configuration de parkings :

Suivants les différentes configurations de parkings, les PF
schémas suivants :



les

Schéma n°1 : parking avec deux allées de places face à face (vu du dessus)

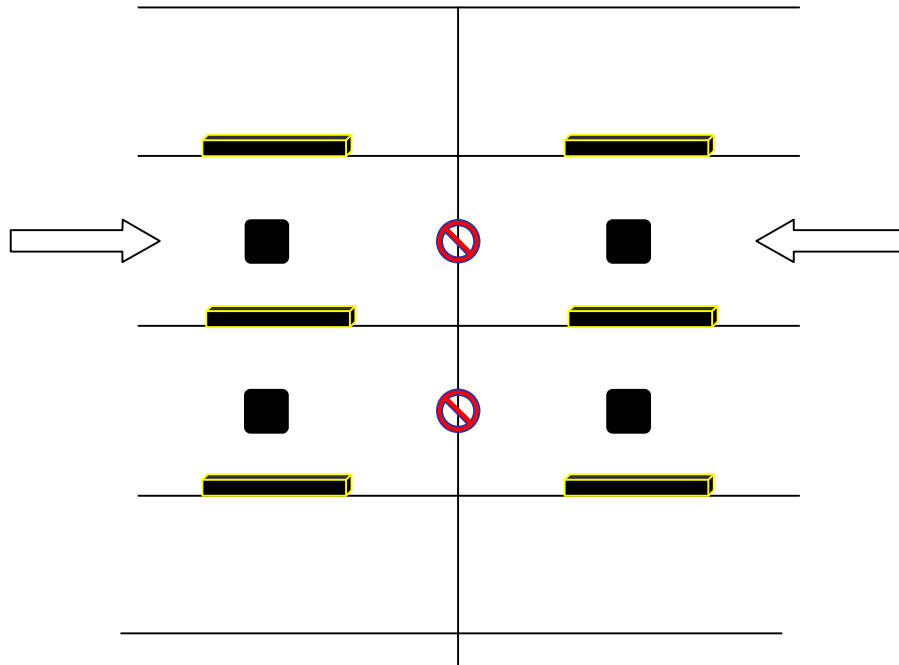


Schéma n°2 : parking avec deux allées de places face à face (vu du dessus)

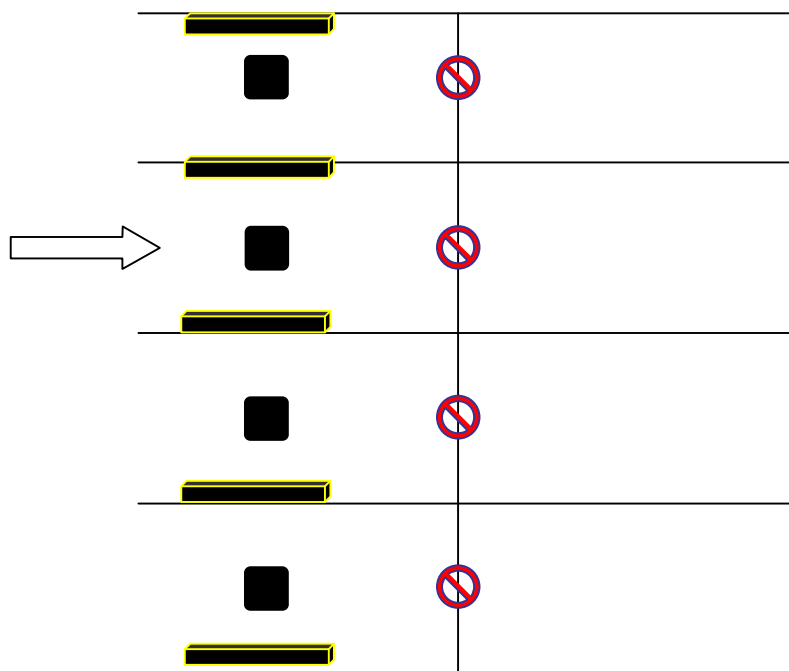
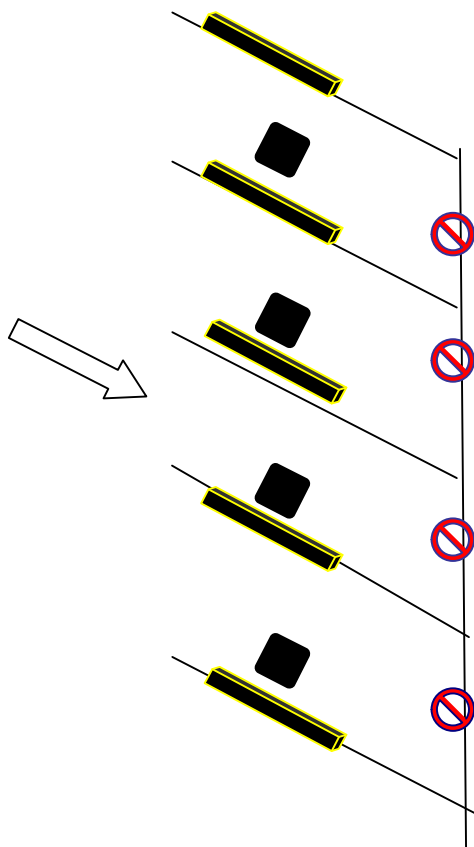


Schéma n°3 : parking en épis face à un mur (vu du dessus)



CONSEILS D'IMPLANTATION :

P Législation : 1 place réservée aux GIC-GIG pour 50 places dites « classiques ».

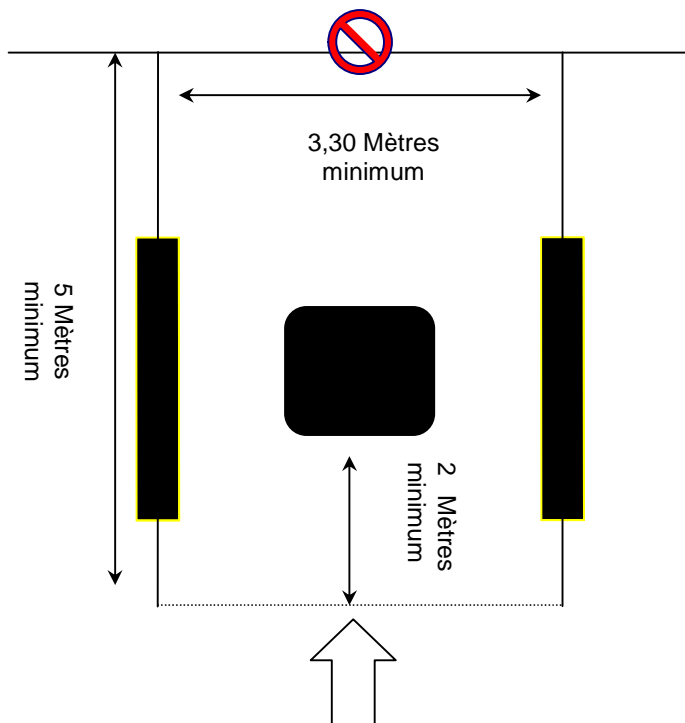
P Laisser des places GIG-GIC disponibles pour les personnes ne désirant pas utiliser PRIVA PARK.

P- Installer des séparations PARK IT le long des places pour prévenir d'éventuels chocs latéraux.




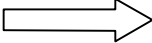
P Installer un panneau indiquant qu'il s'agit d'un système télécommandé réservé aux GIG-GIC.

P Ne pas installer 2 PRIVA PARK de couleurs identiques un à côté de l'autre, pour cela installer les PRIVA PARK par îlots de 4 couleurs différentes et espacer ces îlots de 30 mètres minimum.

J/ Configuration idéale d'une place de parking GIC-GIG équipée d'un PRIVA PARK



LEGENDE :

-  PRIVA PARK
-  PARK IT
(1220 x 120 x 180 mm)
-  PANNEAU D'INFORMATIONS
-  SENS DE STATIONNEMENT